

Асп. Шаповалова Светлана Николаевна

Дальневосточный федеральный университет Школа искусств и гуманитарных наук.

Исследование группы геоглифов Приморского края в районе с. Териховки.

Введение

Активное развитие ГИС технологий и повсеместное распространение аэрокосмических фотоснимков сделали возможным обнаружение масштабных объектов, которые в настоящее время вызывают многочисленные дискуссии о своем происхождении. Особое место среди них занимают так называемые геоглифы.

Геоглиф – (в переводе с греческого, гео – земля, глиф – резьба), нанесенный на землю геометрический или фигурный рисунок, созданный в основном путем снятия верхнего слоя почв, размером более 4 метров. (по [«Понемногу о многом» // «Знание — сила», 2005 г. (цитата из Национального корпуса русского языка)]).

Существуют другие способы изготовления, такие как присыпание почв щебнем, либо высадка деревьев формирующих необходимую фигуру, но подобный вид работ используются чаще всего для сооружения современных геоглифов.

К самой известной и масштабной группе фигур, относятся рисунки плато Наски в Южной Америке. Стоит заметить что этот континент лидирует численностью открытых геоглифов, так в непосредственной близости от Наски, на плато Пальпа присутствует группа малоизученных геоглифов, а так же другие, давно открытый «канделябр» полуострова Паракас, гигант из пустыни Атакама и совсем недавно найденные геоглифы на границе Бразилии и Боливии.

Геоглифы существуют и в Северной Америке недалеко от города Блайт в Калифорнии. В Англии находится древний геоглиф Uffington White Horse –

«Белая лошадь». В степях Казахстана комплекс геометрических узоров достигает размеров в несколько футбольных полей, их возраст может быть около 8 т. лет, в России на Урале, не так давно, обнаружен геоглиф «Лось».

Исследованиями челябинского геоглифа занимался старший научный сотрудник Института Истории и археологии УрО РАН к.и.н. С.А. Григорьев, он пишет, что линии изучаемого им объекта выложены камнем с глиной, контур геоглифа более крупными, а центр засыпан щебнем. Ширина полос достигает 5 м., а размер СЗ – ЮВ, 275 метров. Геоглиф «Лось» сопоставим Уффингтонской белой лошади (Uffington White Horse) в Англии, там техника исполнительных работ (траншеи геоглифа заполнены битым мелом), а так же задуманный сюжет рисунка (животное) возможно однотипны (по [\[http://korrespondent.net/tech/science/1398795-rossijskie-uchenye-schitayut-gigantskoe-izobrazhenie-losya-pod-chelyabinskom-drevnejshim-geoglifom\]](http://korrespondent.net/tech/science/1398795-rossijskie-uchenye-schitayut-gigantskoe-izobrazhenie-losya-pod-chelyabinskom-drevnejshim-geoglifom)).

В данной статье рассматривается группа сооружений, которые также могут быть отнесены к разряду геоглифов. Памятники, выявленные в Приморском крае в районе села Тереховка в долине реки Раздольная, рассматриваются с целью привлечения внимания к проблеме их научного исследования и приобретения статуса культурного памятника, требующего сохранения.

Результаты исследования

В настоящее время можно с уверенностью сказать о существовании шести сходных по типу геометрических фигур расположенных на территории 40 кв.км., на разном расстоянии друг от друга, по обоим берегам р. Раздольная. Некоторые из них частично повреждены. Возраст фигур и точная дата открытия неизвестна, информация о них минимальна, предположительно восточная часть геоглифов обнаружена в связи с недавним строительством новой автомагистрали Владивосток – Уссурийск.

Три фигуры располагаются на левом (западном), три других на правом (восточном) берегу бассейна реки Раздольная. Рассмотрим эти объекты более подробно.

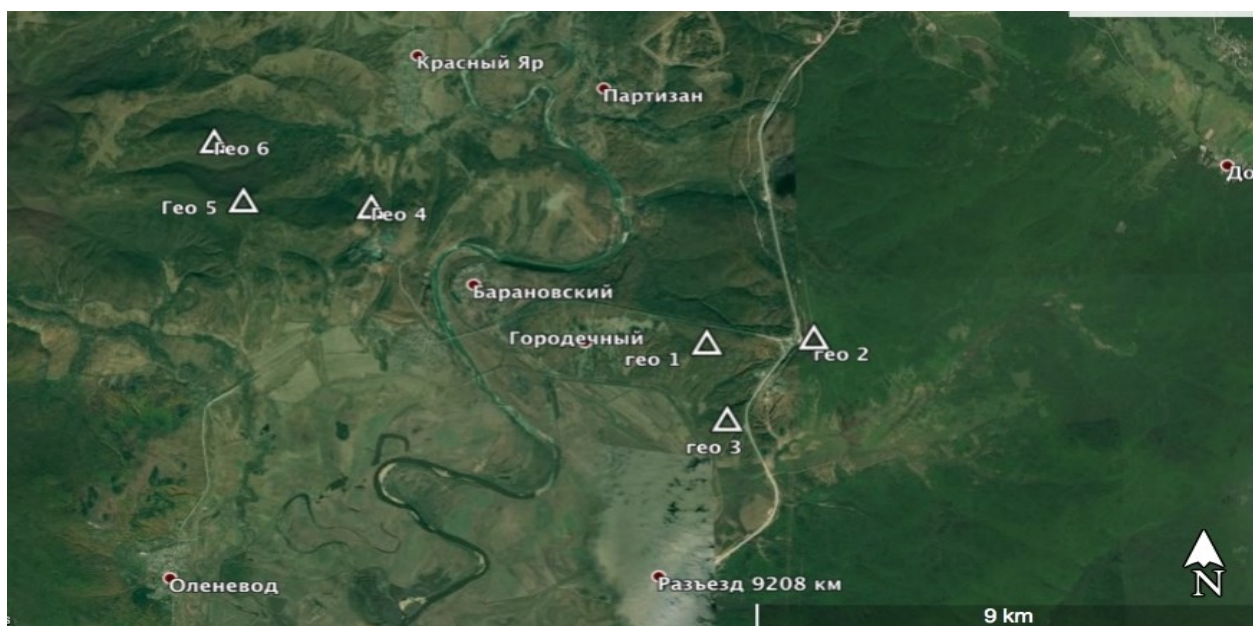


Рис. 1. Общее расположение Приморских геоглифов на карте.

Восточный берег р. Раздольная. Геоглифы «Первый» «Второй» и «Третий».

В непосредственной близости от автомагистрали Уссурийск – Владивосток, на восточном берегу от р. Раздольная, на местности покрытой лесами, на расстоянии примерно 1800 м друг от друга располагаются три геометрические фигуры, две из них частично поврежденные. Изображения в форме равнобедренного треугольника со сложным внутренним рисунком, достигают 302 метров ширины по линии СЗ-ЮВ, для одной стороны треугольника.

Геоглифы с условным названием «Первый» (рис. 2), «Второй» (рис. 3), «Третий» (рис. 4), имеют примерно одинаковый размер и рисунок. «Первый» сохранился лучше всех, «Второй» частично поврежден, «Третий» почти полностью разрушен. Высота расположения над уровнем моря у всех геометрических фигур разная, конус «Первого» лежит на высоте 100 м. над уровнем моря, «Второго» 129 м, «Третьего» на 40 м. Верхняя, узорчатая часть всех трех геоглифов расположена выше по склону примерно на 5-6 метров, по отношению к конусу.

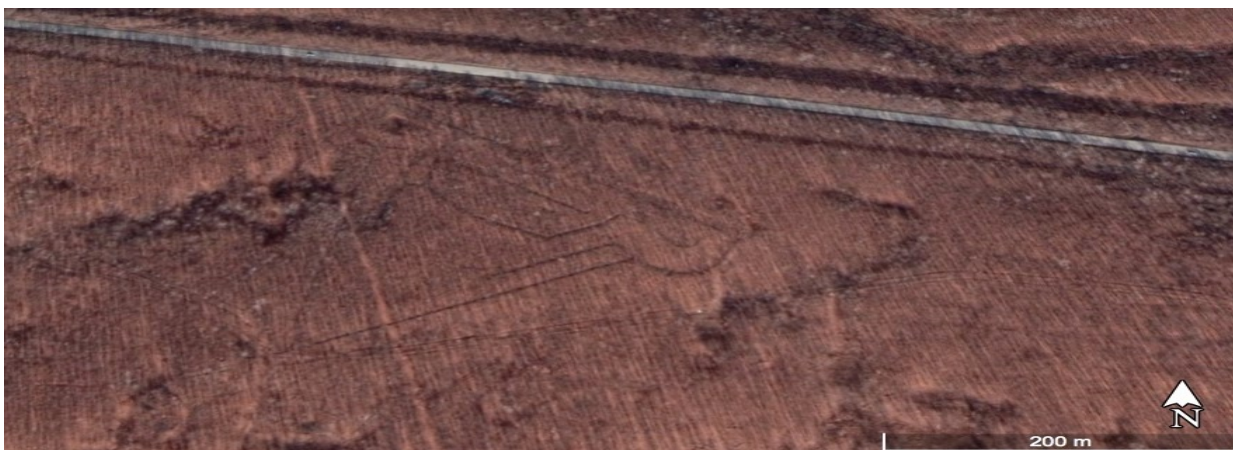


Рис. 2. Геоглиф «Первый» координаты $43^{\circ}38'25.95''\text{С}$, $131^{\circ}58'55.37''\text{В}$

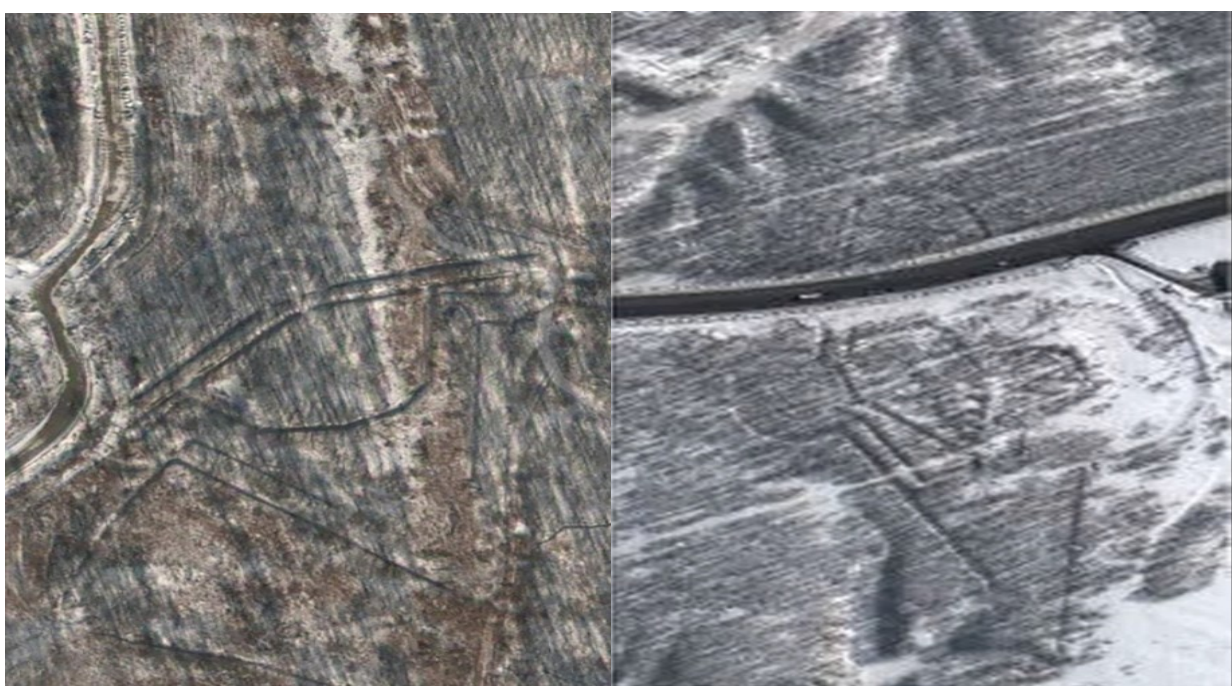


Рис. 3. Геоглиф «Второй» (слева) координаты $43^{\circ}38'29.32''\text{С}$, $132^{\circ}0'21.88''\text{В}$

Фото взято с сайта : <https://limbegr.livejournal.com/15728.html>

Рис. 4. Геоглиф «Третий» (справа) координаты $43^{\circ}37'31.70''\text{С}$, $131^{\circ}59'11.02''\text{В}$

Фото взято с сайта : <https://limbegr.livejournal.com/15728.html>

Исследование геоглифов на местности. Май, Июнь 2019 года.

Геоглиф «Первый» (рис. 2) находится примерно в 20 метрах от автомобильной дороги на п. Териховку, недалеко от п. Городечный, на относительно ровной поверхности с небольшим уклоном на югозапад.

Между автомагистралью и геометрической фигурой располагается линия электропередач, от нее вглубь леса пролегает узкоколейная дорога. На ней валяются каменные блоки из туфа, вдавленные в землю. Травяной покров почвы небольшой, что в Приморье чаще бывает в смешанных и дубовых лесах.

1. Верхний полукруг. (Рис.5)

Практически сразу открывается вид на первую траншею, лежащую с изгибом шириной 9,5 метров и глубиной примерно 70 см. Это самый широкий ров, из всех остальных. Он плохо различим со спутника, располагается полукругом и имеет небольшую глубину в соотношении с другими траншеями, его дополняют, рваные колеи шириной 5,2 м при глубине в 0,5 м, создавая рисунок то ли цветка, то ли какой-то другой закругленной формы, с местности рисунок практически не различим. Позже, исследуя западные геоглифы, стало очевидно, что данный полукруг создает форму верхнего, условно называемого «ушка».

Стоит отметить, что местность в Приморском климате очень быстро покрывается растительностью, примерно за 2-3 года, но в данном случае, деревьями покрыта либо боковая часть рвов, либо территория между ними, но на дне, даже в самом не глубоком месте, деревьев нет. Возможно оно выложено камнем, либо чем то засыпано. Исследование соседней траншеи случайно покажет поверхностные слои почвы.

2. Верхняя контурная траншея. (Рис.5)

Находясь на площадке рядом с полукруглым рвом, хорошо просматривается следующая, траншея основной контурной линии геоглифа, с шириной примерно в 3,5 метра и глубиной 1,7м. Дно частично подтоплено, в нескольких местах образуя не глубокие лужицы. В одном изгибе, в яме, заметны следы животного (Рис.7). В этом месте видны слои почвы, верхний - чернозем, примерно 10 см, а под ним слой желтой и серой глины. Грунт контурной линии траншеи засыпан наружу от фигуры. (Рис. 8)



Рис. 5. Условные обозначения. Геоглиф «Первый».

1. Верхний полукруг.
2. Верхняя контурная траншея.
3. Боковой полукруг.
4. Боковая внутренняя линия.
5. Боковая контурная линия.
6. Внутренняя фигура.
7. Линии на внутренней фигуре.
8. Дорога пересекающая геоглиф.
9. Конус геометрической фигуры.



Рис. 6. Фото траншеи полукруга.



Рис.7. Состав грунта на дне рва.

3. Боковой полукруг. (Рис.5)

Техника исполнения так называемого «ушка» геоглифа, отличается от общего стиля работ. Внутри него широкий, идеально ровный бассейн глубиной 0,5 м, заросший болотной травой. Выкопанная почва, засыпана как вал наружу. Насыпь низкая, но очень широкая. Если находится рядом с геоглифом с внешней стороны, то создается впечатление ровной парковой насыпи.

Западная часть объекта и территория за ним, изрыта большими ямам, разбита колеями дорог, искалечена техникой местных лесорубов. Западное «ушко», сделано зеркальным образом, но не затоплено водой. (Рис. 9)

4. Боковая внутренняя линия. (Рис.5)

С западной стороны боковая внутренняя линия изрыта дополнительными канавами, по всей видимости переполняющая дождевая вода вырывалась наружу перетекая в соседний контурный ров. Глубина и ширина одинаковая, но вал засыпан на обе стороны.

На восточной стороне геоглифа, между траншеями, внутренней и контурной, разбросаны блоки из туфа, различного размера, достигающих 2 метров, часть их закопана в земле. Плиты искусственно обтесаны и разбросаны хаотично, как будто что-то разрушено (рис.10). Далее за внешним рвом раскинулась площадка, выложенная как мостовая, небольшими блоками (рис. 11). Туф скорее всего местный барановский.

5. Боковая контурная линия. (Рис.5)

Боковой контурный ров имеет такую же как и верхний, примерную ширину 3,5м. и глубину 1,7 м., вал засыпан наружу. В западной части сильно затоплен водой.

6. Внутренняя фигура. (Рис.5)

С боковой внутренней линии, виден еще один ров, тот что создает внутренний рисунок как бы «бирки», с двумя полосами - точками. Ширина его 3,5 м., глубина 1м., он подтоплен водой, как и вся западная часть геоглифа.

7. Линии на внутреннем рисунке. (Рис.5)

Еще одна деталь центральной внутренней фигуры геоглифа, это две полосы, с двух сторон, если смотреть на рисунок сверху то создается впечатление прибитой на два гвоздя доски. В действительности это две траншеи с глубиной в восточной части 1,5 м., длиной 6 м., и шириной 2,5м.

В западной части такой же симметричный ров, но уже неглубокий, незначительно просматривающийся на местности, но все равно хорошо заметный. Внутренние траншеи фигуры имеют более высокий насыпной вал уходящий к конусу геоглифа.

8. Дорога пересекающая геоглиф. (Рис.5)

Дорога видимая на карте со спутника пересекающая две стороны треугольника (Рис.8), в реальности имеет вырубленную трассу деревьев, очень ровную, в некоторых частях заросшую, нет никаких признаков использования, без колеи на почве, возможно это заброшенная линия электропередач, без остатков столбов, примечательно, что она слишком прямая и ровная для обычной дороги, и пересекает два геоглифа «Первый» и «Третий», и тянется до реки Перебоевки.

9. Конус геометрической фигуры. (Рис.5)

Конус геоглифа упирается в еще одну старую просеку, поросшую невысокой травой и видимо использующуюся и по сей день. Он имеет продолжение в виде кривой траншеи, непонятого происхождения, возможно это выход дождевой воды. Тут же заметна небольшая осевшая часть стенки рва, вместе с деревьями.

Геоглиф «Второй» (рис. 3) был обследован только с одного крыла. Который располагается недалеко от автомобильной трассы Владивосток - Уссурийск, и является западным. Из-за плохих погодных условий и летнего периода, более подробное исследование лучше оставить на осеннее время. (Рис. 12. 13.)



Рис. 8. Полоса дороги (слева) .

Рис. 9. Канавы рядом с геоглифом (справа).



Рис.10. Плиты из туфа.

Рис. 11. Площадка выложенная из туфа.

Но даже при небольшом обзоре видно, что принцип земельных работ над геометрической фигурой точно такой же как и у «Первого». Один ров заполнен водой, далее к верхней части начинается имеющий небольшую высоту, широкий полукруг, так же как и у «Первого». Посередине фигуры

проходит магистраль высоковольтной линии, интересно, что расчищенная от леса площадка не повредила траншеям геоглифа. Они просматриваются на карте со спутника, и видны так же на местности.

Площадка где лежит «Второй» геоглиф находится на заметной возвышенности, по отношению к двум другим он расположен выше на сопке, на высоте 135 метров над уровнем моря. Рядом с ним при строительстве дороги, поднимались слои грунта и отчетливо видны залежи туфа в почве пластами, в этом месте он имеет красный оттенок.



Рис.12. Геоглиф «Второй». Рис. 13. Геоглиф «Второй». Вид на местности.

Западный берег р. Раздольная. Геоглиф «Четвертый», «Пятый» и «Шестой».

На западном берегу реки Раздольная автором, были обнаружены еще три аналогичных объекта, которые условно обозначены как «Четвертый» (Рис.16), «Пятый» (Рис. 14), и «Шестой» (Рис. 15).

Все фигуры имеют однотипичную треугольную форму со сложным рисунком в верхней части.

Масштаб западных геоглифов отличается друг от друга, так на восточной стороне, фигуры имеют одинаковый размер в 302 метра. На западном берегу самый большой «Шестой» геоглиф, достигает величины примерно 195 метров, размер «Пятого» геоглифа 174 м, а самый маленький «Четвертый» имеет искаженную форму и его длина примерно 147 метров, он располагается на высоте 127 м над уровнем моря.

«Пятый» геоглиф находится на возвышении и лежит на одинаковой высоте с «Шестым» геоглифом, примерно 144 м над уровнем моря. Разница высоты конуса с верхней частью у «Пятого» и «Шестого» одинаковая, примерно 2 метра, то есть верхний участок треугольника со сложными круговыми формами находится на возвышенности, это правило присутствует у пяти геоглифов, кроме «Четвертого». У него конус лежит выше в плоскости, чем верхняя часть с круговыми рисунками в виде «ушек».



Рис. 14. Геоглиф «Пятый» координаты $43^{\circ}40'12.70''\text{С}$, $31^{\circ}52'32.29''\text{В}$

Рис. 15. Геоглиф «Шестой» координаты $43^{\circ}40'52.99''\text{С}$, $131^{\circ}52'14.28''\text{В}$



Рис. 16. «Четвертый» геоглиф координаты $43^{\circ}40'3.53''\text{C}$ $131^{\circ}54'22.53''\text{B}$

Не исключено что эти объекты не единственные геоглифы в Приморском крае, поиск усложнен плохой видимостью из-за пышной Приморской растительности. Неясным остается и предназначение геоглифов, кто и для чего их делал? Использовались ли они для каких то ритуальных целей, или являлись практическим объектом применения?

Исследование на местности показало что геометрические фигуры были выполнены в одной технике земляных работ, с использованием одинакового рисунка, который не просматривается с местности. Близлежащих возвышенностей с которых могут быть видны геоглифы тоже не существует. Недалеко от геометрических фигур располагается древнейший потухший вулкан Барановский, рядом с которым находится разрушенные пещеры «Медвежьих щеки». Этот объект описывал исследователь приморского края М.М. Пржевальский « Узкая долина, сопровождающая среднее течение этой реки, верстах в пятнадцати ниже деревни Никольской вдруг сжимается отвесными утёсами, которые тянутся на протяжении около версты и известны под именем Медвежьих Щек. Такое название присвоено им, как говорят, потому, что в расселинах этих скал медведи часто устраивают себе зимние логовища. Сам я могу только засвидетельствовать, что это место

точки зрения применения в военных целях. Не все фигуры находятся на вершинах, «Третий» расположился на склоне внизу сопки, а «Четвертый» как бы обтекает естественный выступ площадки, сохраняя стиль рисунка, хотя рядом с ним буквально в 300 метрах, находится вершина возвышенности, с более обширным обзором местности.

Вообще создается впечатление, что строителей Тереховских фигур больше всего заботило создание и сохранение самого рисунка геоглифа, ни его размер, ни ориентировка на возвышенность, или более удобная позиция на местности, ни одно из этих обстоятельств не являлось ведущим, весь смысл возможно вкладывался в саму символику фигуры.

Все это позволяет, усомниться в военном применении данных сооружений, но и не исключает этого полностью, так как необходимы дополнительные исследования, которые возможно откроют завесу тайны над смыслом создания Тереховских фигур.

Первоочередной задачей является изучение и привлечения внимания общественности, так как в настоящее время геоглифы не находятся под охраной государства и разрушаются. Повреждения наносят и местные жители которые рвут траншеи под колесами техники, а так же природа со временем, травой, водой и деревьями, сотрет навсегда загадочные объекты нашей истории.

Список литературы:

1. Дойель, Лео Полет в прошлое. Пер. с англ. Ф.Л. Мендельсона ; Послесл. Б.В. Андрианова. Москва : Наука, 1979. - 296 с. : ил.; 20 см. - (По следам исчезнувших культур Востока).
2. Азиатско-Тихоокеанский регион : археология, этнография, история : сб. науч. ст. / отв. ред. О.В. Дьякова ; Ин-т истории, археологии и этнографии народов Дальнего Востока ДВО РАН. — Владивосток : Дальнаука, 2013. — Вып. 2. — 236 с.

3. Бродянский Д.Л. Искусство, духовная культура древних приморцев / отв. ред. В.Е. Медведев. — Владивосток : ДВФУ, 2015. — 350 с. : 217 ил. — (Тихоокеан. археология; вып. 31).
4. Крадин Н.Н., Ивлиев А.Л. История киданьской империи Ляо (907—1125) / Ин-т истории, археологии и этнографии народов Дальнего Востока ДВО РАН. — М. : Наука : Вост. лит., 2014. — 351 с. : ил.
5. Средневековые древности Приморья : сб. науч. тр. / отв. ред. Н.Г. Артемьева. — Владивосток : Дальнаука, 2012. — Вып. 1. — 320 с.
6. Средневековые древности Приморья : сб. науч. тр. / отв. ред. Н.Г. Артемьева. — Владивосток : Дальнаука, 2012. — Вып. 2. — 395 с.
7. Средневековые древности Приморья : сб. науч. тр. / отв. ред. Н.Г. Артемьева. — Владивосток : Дальнаука, 2015. — Вып. 3. — 500 с.
8. Окладников А.П. Петроглифы Нижнего Амура. Л., 1971,
9. The Archaeology and Pottery of Nazca, Peru: Alfred L. Kroeber's 1926 Expedition.
10. <http://dostoyanieplaneti.ru/4817-orelefy-v-peshchere-edvezhi-eki>
11. http://rockart.iaran.ru/index/sites/ussury/medvezhi_tcheki/
12. <http://nazcamystery.com/post/nazca-lines-how-they-didit>
13. <http://geolines.ru>; <http://www.lah.ru>; <http://peru-info.me>;
14. <http://zuratkul.ru/about-park/history/geoglif-na-zjuratkule/>
15. <http://www.membrana.ru/particle/4523>
16. <http://dostoyanieplaneti.ru/3945-chertjzh-palpy-geoglif-estrella>

